



# Manual

## Instal·lació de l'Eina de Gestió Remota

10 de juny 2010

Punt TIC

[oficina.tecnica@punttic.cat](mailto:oficina.tecnica@punttic.cat)

[www.punttic.cat](http://www.punttic.cat)



### Índex

1 Característiques de l'eina .....	3
2 Instal·lació i configuració.....	3
Introducció .....	3
Què heu de fer abans d'instal·lar? .....	3
Instal·lació de l'eina – pas a pas .....	3
1. Entreu al servidor Linkat.....	3
2. Obriu un navegador i la pàgina de descàrrega.....	4
3. Guardeu el fitxer “punttic.desktop” al vostre servidor.....	4
4. Executeu aquest fitxer i comenceu la instal·lació! .....	4
5. Durant la instal·lació us guiarà un assistent en mode text i de color blau.....	5
6. Teniu preparat l'usuari i la contrasenya? .....	6
7. Accepteu aquest nou paquet que s'instal·larà! .....	7
8. Finalitzar la instal·lació pot trigar una estoneta! .....	8
9. Utilitzeu l'eina! .....	8



### 1 Característiques de l'eina

L'eina de Gestió Remota de Punt TIC ofereix les següents funcionalitats:

1. Monitorització del funcionament del servidor Linkat LTSP per part del servei *Help Desk*.
2. Telemanteniment del servidor Linkat LTSP, per tal de facilitar la solució de possibles incidències i gestionar actualitzacions.
3. Un canal directe amb el servei *Help Desk* que permet obrir incidències i fer-ne un seguiment.
4. La recollida d'estadístiques d'usuaris, a través d'un petit formulari.

### 2 Instal·lació i configuració

#### **Introducció**

El servei *Help Desk* fa els dos primers passos, us facilitarà les dades d'accés per la descàrrega del programari que instal·lareu tot seguit, i s'afegirà el vostre Punt TIC a la plataforma de Gestió Remota, amb la qual es durà a terme la monitorització del servidor i les tasques de manteniment remot.

#### **Què heu de fer abans d'instal·lar?**

Calculeu entre 15 i 30 minuts per fer aquesta tasca de descarregar i instal·lar l'aplicatiu.

La instal·lació s'ha de fer des del servidor del vostre Punt TIC, ho podeu fer tranquil·lament vosaltres, seguint les instruccions d'aquest tutorial.

Necessiteu les dades d'accés per tal de descarregar el fitxer d'instal·lació, un fitxer específic per al vostre Punt TIC.

El servei *Help Desk* us facilitarà aquestes dades via telèfon al 900 800 619, o via correu electrònic a [suport.informatic@punttic.cat](mailto:suport.informatic@punttic.cat).

En cas que us trobeu amb dubtes, teniu a la vostra disposició el servei *Help Desk* de la xarxa, que us ajudarà a portar a terme aquesta petita instal·lació.

#### **Instal·lació de l'eina – pas a pas**

##### **1. Entreu al servidor Linkat**

Obriu una sessió gràfica en el servidor Linkat del Punt TIC, com a usuari *admin* (això podem fer-ho des d'un dels terminals *thin clients*).

### 2. Obriu un navegador i la pàgina de descàrrega

Un cop entrat, **obriu un navegador** web i anem a la següent adreça d'Internet

<http://sgr-adm.punttic.cat/punttic/PUNTTICXXX/punttic.desktop>

on substituiu PUNTTICXXX per les dades que us facilita el *Help Desk*. La pàgina de descàrrega us demanarà un usuari i una contrasenya, dues dades que també us facilita el HelpDesk.

**Important:** abans de començar, contacteu amb el *Help Desk* via telèfon al **900 800 619**, o via correu electrònic a [suport.informatic@punttic.cat](mailto:suport.informatic@punttic.cat). Apunteu usuari i contrasenya, ja que el procés d'instal·lació us les tornarà a demanar més endavant.

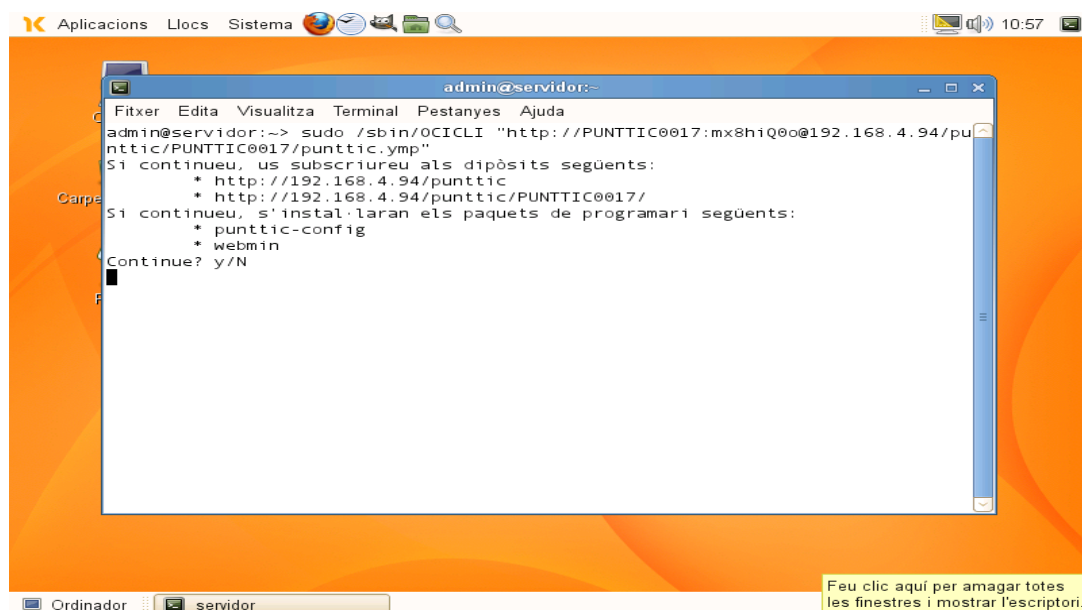
Es demanarà confirmació sobre si es volen instal·lar un seguit de paquets i acceptarem escrivint la lletra 'y' i prement la tecla Enter.

### 3. Guardeu el fitxer “punttic.desktop” al vostre servidor

Si el navegador no dóna l'opció de guardar-lo, i només el mostra per pantalla, podeu guardar-lo al disc amb l'opció Fitxer > Anomena i desa la pàgina... del navegador web.

### 4. Executeu aquest fitxer i comenceu la instal·lació!

Un cop descarregat, aneu a la carpeta on s'ha guardat el fitxer (probablement a l'Escriptori o a Baixades). Executeu el fitxer fent-li doble click amb el ratolí.



Això iniciarà un procés d'instal·lació que apareixerà en una consola en pantalla, que pot ser amb fons blanc -com la que veu a la captura- o negre.

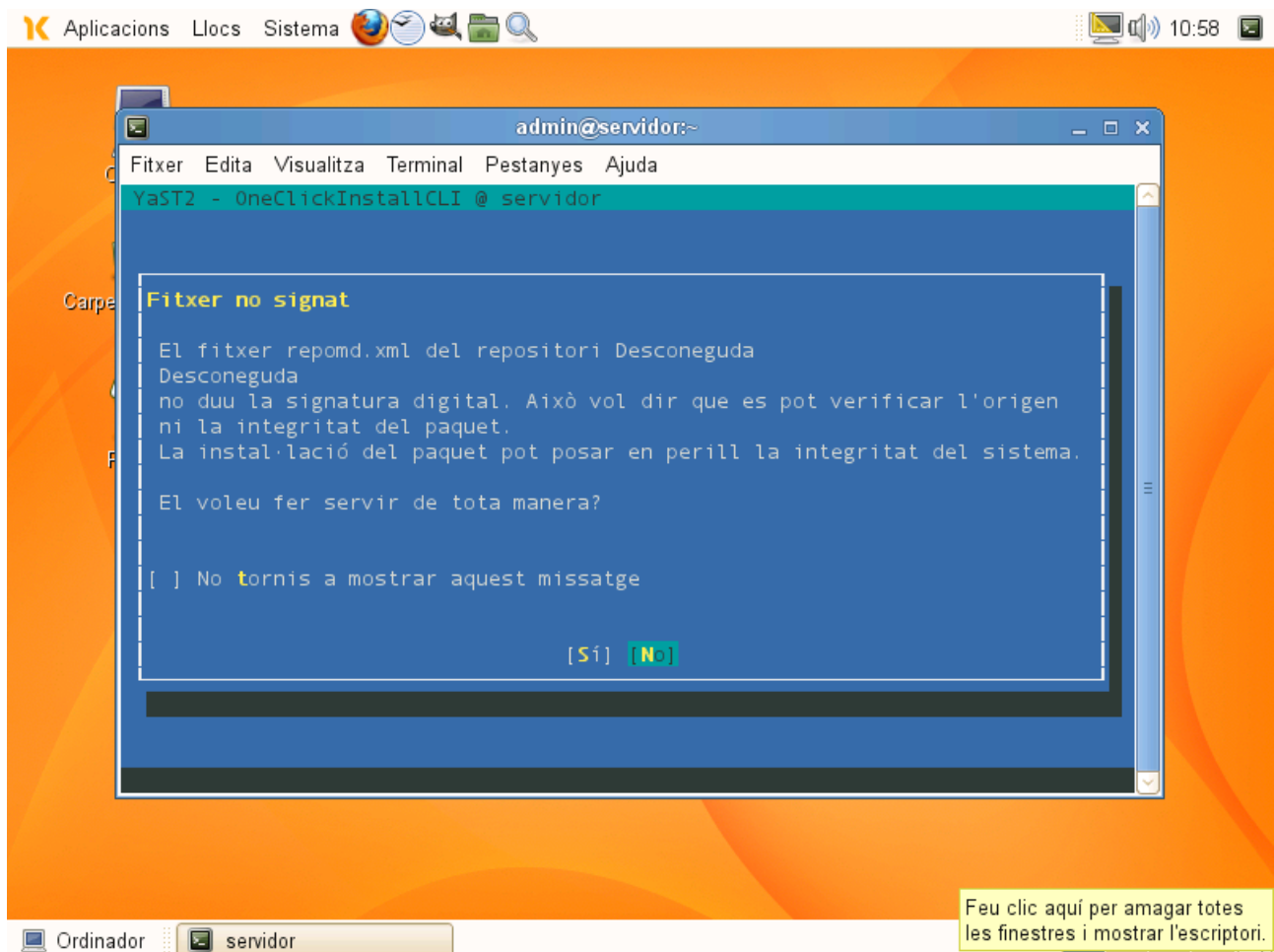
### 5. Durant la instal·lació us guiarà un assistent en mode text i de color blau

Ara entreu en un assistent en mode text que ens anirà guiant en el procés d'instal·lació. En general, per moure's a través d'aquest assistent utilitzareu les següents tecles:

- Amb la tecla Enter s'acceptarà l'opció ressaltada.
- Amb la tecla TAB es canviarà l'opció ressaltada.
- O, per anar més ràpids, premeu la lletra groga de l'opció + ALT com a drecera de teclat.

En la primera pantalla, confirmarem prement 'y' i Enter per iniciar el procés d'instal·lació.

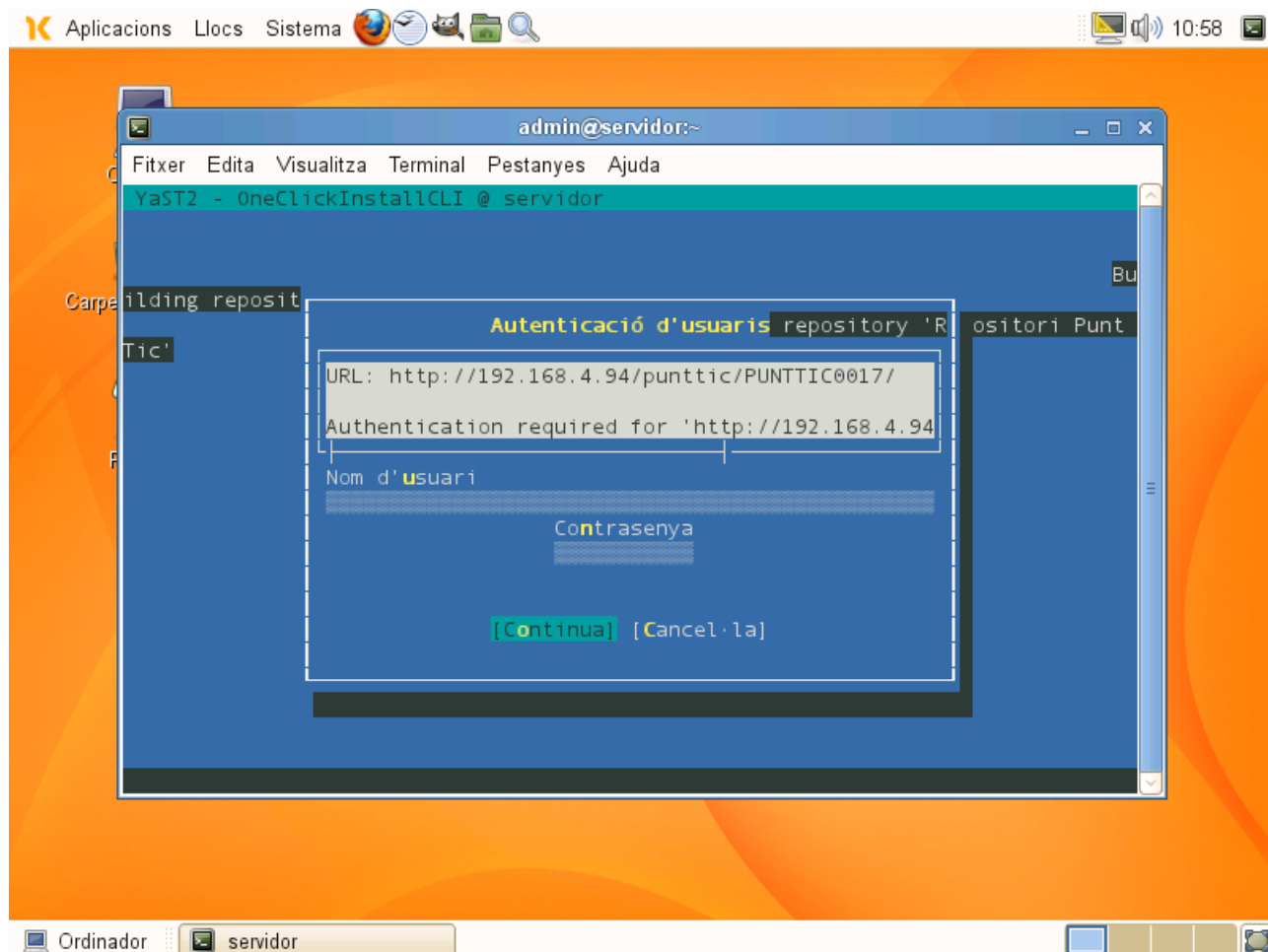
Si apareix la següent finestra en qualsevol moment del procés d'instal·lació, continuarem seleccionant **[Sí]**.



## Instal·lació de l'Eina de Gestió Remota

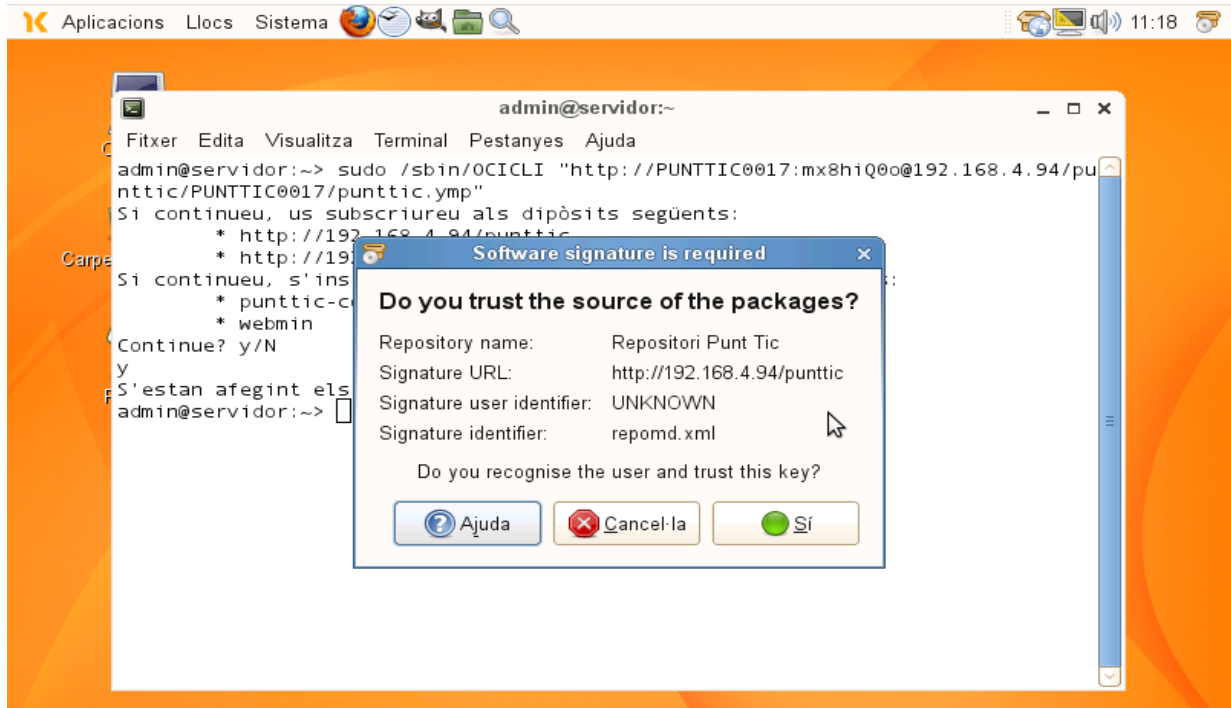
### 6. Teniu preparat l'usuari i la contrasenya?

A continuació, es pregunta el nom d'usuari i la contrasenya a fi de dur a terme la descàrrega i la instal·lació dels nous paquets. Introduïm aquestes dades i acceptem.

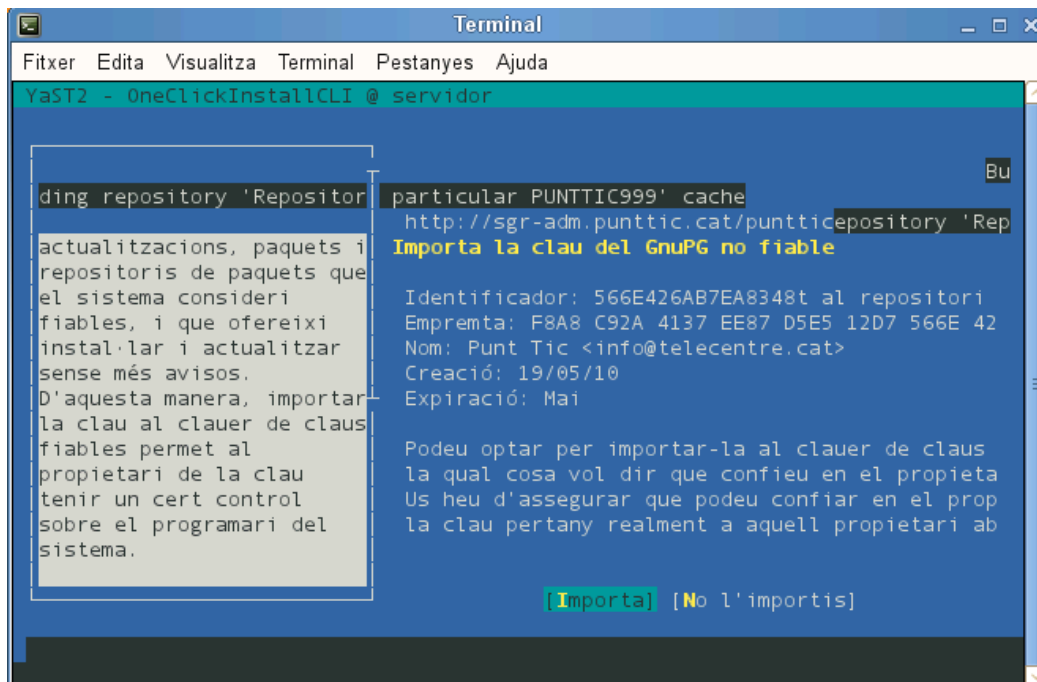


## 7. Accepteu aquest nou paquet que s'instal·larà!

Si durant el procés d'instal·lació es presenta una pantalla com la que es veu a continuació, clicarem a sobre de l'opció **Sí**.



A continuació, ens preguntarà si volem importar la clau GnuPG. Seleccionem l'opció **[Importa]** i continuem.





## Instal·lació de l'Eina de Gestió Remota

### 8. Finalitzar la instal·lació pot trigar una estoneta!

El procés de descàrrega i instal·lació, en funció de l'ample de banda disponible al Punt TIC, pot tardar entre 10 i 20 minuts, durant els quals la pantalla no canviarà -només s'activarà el salvapantalles. Cal esperar que el procés acabi totalment, sense aturar-lo a mitja instal·lació.

Una vegada la instal·lació s'acaba, la finestra -el terminal- que s'havia obert es tanca automàticament.

### 9. Utilitzeu l'eina!

Quan acabi la instal·lació, només cal reiniciar el servidor per posar en marxa la nova eina!

Reiniciar el servidor és fàcil: (es pot fer des del menú)

- Anem al menú **Aplicacions > Sistema > Terminal > Terminal de Gnome**,
- ara escriviu la següent comanda al terminal  
`sudo /sbin/reboot`
- i premeu ENTER i el servidor reiniciarà!

Enhorabona, ja teniu l'eina de gestió remota activada, es fa monitorització del vostre servidor i tele-manteniment!